

Centimetrage: 12.0 x 4.0 cms



### El mercado de los citycar suma un modelo más

El Geely LC llega al segmento de los compactos, como el citycar más grande con 3,6 metros de largo, 1,6 de ancho y 1,4 de alto. Este nuevo modelo de la marca china, cuenta con el motor más potente del segmento, con 1.300 cc gasolina, capaz de producir 85 HP a 6.000 rpm. Además el LC cumple con la normativa anticontaminación Euro IV. Como ya es tradición en los vehículos chinos, incorpora un completo equipamiento con aire acondicionado, dirección electro asistida, llantas de aluminio, neblineros, apertura de maletero a distancia y Radio CD con MP3.

### Intruder 1800: un clásico que vuelve a recorrer Chile

Suzuki Motos relanzó en Chile la exitosa Intruder 1800, que viene acompañada de un motor de cuatro tiempos de 1.733 cc y 127 HP de potencia. La caja de cambios de cinco velocidades ha sido diseñada para aprovechar al máximo el motor y ofrecer suavidad al pilotaje. En lo que a detalles se refiere posee encendido electrónico y cuenta con un depósito de combustible de 18,5 litros de capacidad. Asimismo, posee un millido asiento para el piloto de solo 705 mm, su largo total es de 2.450 mm y su ancho 875 mm.



### La primera apuesta del año de Kia: Cerato 5

Kia Chile ya presentó su primera novedad de este 2011: el Nuevo Cerato 5. El modelo hatchback, es el tercer integrante de la familia Cerato -junto al sedán y el Coup-, llega en cinco puertas, dos versiones y un nuevo diseño. Está disponible en dos versiones, ambas con motorizaciones a gasolina de 1,6 litros y 122 HP de potencia, y se destaca por los diversos elementos de seguridad que incorpora, como frenos de disco a las cuatro ruedas con sistema ABS con tecnología EBD (distribución electrónica de frenado), sensor de retroceso, apoyo cabezas delanteros activos y doble airbag, entre otros. Su valor va desde los \$9990.000.

### Auto eléctrico Leaf ya tiene más de 20 mil reservas

El fabricante japonés de automóviles Nissan ha recibido 27 mil reservas de su modelo eléctrico Leaf en todo el mundo, a pesar de que sólo se comercializa en Japón y Estados Unidos desde el pasado mes de diciembre, informó la compañía en un comunicado. Según la agencia Europa Press Nissan afirmó que en la actualidad este automóvil se fabrica en Japón, aunque su intención es producir este modelo en Estados Unidos y Reino Unido, una vez que las instalaciones de montaje estén preparadas, a finales de 2012 y a principios de 2013, respectivamente.



# "Salve" a su hijo

## seguridad en automóvil no es un juego

Utilizar las sillas de autos especiales para ellos, es fundamental, pero también se debe tener en cuenta su correcta posición y otras medidas tales como, ¿cuánto rato puede un bebé estar en su silla?

POR PAZ MORAGA SABAJ  
pmoraga@diariobasur.cl

En Chile es norma trasladar a los menores de cuatro años en sillas especiales en el automóvil desde el año 2005. Según las cifras elaboradas por la Comisión Nacional de Seguridad de Tránsito (Conaset), en base a los datos entregados por Carabineros, en 2009 fallecieron 17 menores de cuatro años que iban como pasajeros. De acuerdo al registro desde el año 2000, esa cifra no tiene mayores variaciones. Pero qué significa "trasladar" con seguridad a los menores en un automóvil. Las recomendaciones son variadas y, sin lugar a dudas, bastante fáciles de seguir. Desde Conaset recordaron la modificación de la Ley de Tránsito del año 2005, que incluye el uso obligatorio del cinturón de seguridad y los elementos de retención para las sillas de niños, pero además, entregaron todas las recomendaciones para que los más pequeños de la casa estén lo más protegido posible sobre las cuatro ruedas.

#### TIPO DE SILLA Y ORIENTACIÓN

En el caso de los lactantes, hasta ocho o 10 kilos aproximadamente, la silla adecuada es una para recién nacidos o nido, y su posición debe ser mirando hacia atrás. Lo anterior, según la información entregada por Conaset, "para que se evite el daño cer-

vical en caso de choque frontal. Para ubicar al niño en esta posición de manera segura es necesario utilizar un sistema de retención especial distinto al cinturón de seguridad".

Para tener una idea del peligro que significa llevar a un niño en los brazos y en el asiento del copiloto, hay pruebas internacionales que establecen que un menor que pesa 10 kilos, en una disminución brusca de la velocidad de 50 km/h a 0 km/h, sale despedido como si pesara 300 kilos.

Volviendo a las sillas, para los niños pequeños, de hasta 18 kilos, se recomienda una silla "convertible" y ésta debe ir mirando hacia adelante. Uno de los motivos de por qué los menores deben ir atrás, es por los airbags, ya que éstos les pueden causar graves lesiones.

#### POR QUÉ LLEVARLOS EN SILLAS

En el caso de los lactantes, se debe tener en cuenta que éstos tienen la cabeza desproporcionadamente grande y su centro de gravedad muy alto y por arriba de su ombligo. "Su cuello es corto y sus estructuras cervicales débiles, por tanto no tienen suficiente capacidad para sujetar la cabeza. Por otro lado, órganos como el hígado, el bazo y los riñones están menos protegidos y más expuestos que en los adultos, por lo que son altamente vulnerables frente a una colisión", señalan en la Comisión Nacional de Seguridad de Tránsito.

El especialista español en Neurocirugía Infantil, Alberto Fernández, precisó en un artículo publicado por Netdoctores, que un bebé no puede permanecer sentado en una silla para niños durante más de 20 ó 30 minutos al día, "ya que los músculos de su espalda todavía no se hallan completamente desarrollados. Si el niño no va en auto todos los días puede hacer un viaje largo de forma ocasional, realizando descansos periódicos".

#### AL MOMENTO DE COMPRAR

El mercado ofrece una amplia variedad de sillas para niños, y se pueden encontrar

## 17 MENORES

de cuatro años, que iban como pasajeros, fallecieron en 2009 producto de accidentes de tránsito. En el mismo año, 56 menores de cuatro años quedaron en estado grave. Si bien las sillas son un elemento usado cada vez más, aún hay personas que no la tienen como elemento indispensable.

de diversos valores. Por ejemplo, una silla básica para menores de 0 a cuatro años, puede costar menos de \$40 mil. A la hora de comprar, de acuerdo a los expertos, debe tener preferencia por las sillas nuevas, ya que una usada podría estar dañada estructuralmente o haber participado en una colisión.

En Conaset recomiendan verificar las indicaciones de "cómo instalarla" estén en español, tanto en el manual como en la misma silla. No se conforme con las indicaciones que le pueda entregar el vendedor, los que además muchas veces son los que instalan la silla. Aprenda usted a instalarla.

Por otro lado debe tener en cuenta que sea posible soltar completamente al niño accionando un solo botón o mecanismo. "En un accidente el tiempo es vital. Cuando las sillas se orientan hacia delante y poseen arnés integral, la correa entre piernas es muy importante, ya que sirven para que los niños no se deslicen por debajo del arnés".

Si bien los niños con edades superior a los 4 años pueden ir sujetos sólo con el cinturón de seguridad, hasta los ocho años deben hacerlo en los asientos traseros y no en el asiento del copiloto. De acuerdo a las recomendaciones de seguridad europeas, si un mayor de 12 años se sienta adelante, se debe tomar la precaución de desplazar el asiento lo más atrás posible.

## HISTORIA

### 1956

Volvo introduce los cinturones de seguridad en los asientos delanteros. Cuatro años más tarde, en 1960 Mercedes Benz y Volvo incorporan cinturones de seguridad en los asientos traseros.

### 1966

Volvo nuevamente aparece en las innovaciones para mayor seguridad y presenta el blonqueo de las puertas para los niños y en 1967, ofrece cinturones de tres anclajes en los asientos traseros.

### 1972

La marca sueca, también es la responsable del desarrollo de los primeros asientos de seguridad para niños. En años posteriores introduce otras novedades como la columna de dirección deformable.



### 1978

El estado norteamericano de Tennessee se convierte en la primera jurisdicción del mundo en aprobar una ley para la seguridad de los niños. En Chile, desde el 2005 que se exige el uso de las sillas para niños.

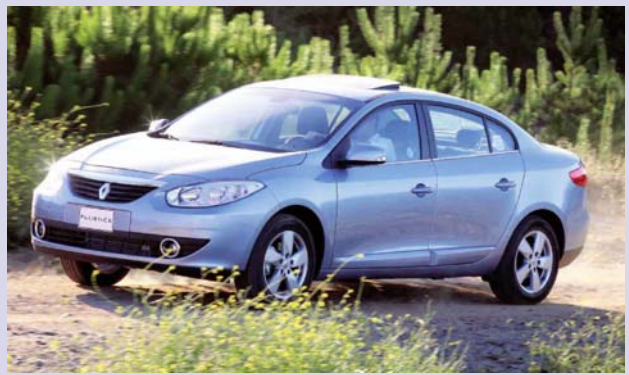
# Nuevo Renault Fluence

Ya está disponible en el país y llegó en cuatro versiones. La nueva gama está formada por un motor a gasolina de 2.0 L a 140 HP.

Respecto a sus dimensiones, cuenta con 4.620 mm de largo, 1.789 mm de ancho, 1.476 mm de alto y 2.702 mm de distancia entre ejes. Posee además un generoso maletero de 524 litros, que la ubica entre las más amplias del mercado.

El Fluence no estará sólo en el mercado, ya que llega a competir con modelos fuertes, tales como el Suzuki Kizashi, el Peugeot 307 sedán y el Volkswagen Bora.

Este modelo ya está disponible en el país, en sus cuatro versiones, a un precio que va desde los \$8.690.000 hasta los \$10.990.000. Valores similares a los que llevan en el mercado sus competencias más cercanas.



#### SEGURIDAD

Entre los elementos de seguridad, Fluence cuenta con seis airbags, velocidad cruceo, cinturón de seguridad con pre-tensor y tres puntos de anclaje, frenos ABS, carrocería con deformación programada, anclaje para sillas de niños Isofix y sensor de retroceso, dependiendo de la versión.

Incorpora un sistema de audio Premium con entrada USB y caja de CD con cuatro parlantes. Ofrece otros equipamientos de confort, como caja de transmisión automática continua variable (CVT), tarjeta de acceso y arranque de manos libres, en sus versiones más equipadas.